

เอกสารแนบ

เอกสารแนบที่ 1	หนังสือขออนุญาตประกอบกิจการ
เอกสารแนบที่ 2	แผนงานการรับเรื่องร้องเรียน
เอกสารแนบที่ 3	กิจกรรมมวลชนสัมพันธ์
เอกสารแนบที่ 4	คู่มือระงับเหตุฉุกเฉิน
เอกสารแนบที่ 5	แผนฉุกเฉินและการซักซ้อมแผนฉุกเฉิน
เอกสารแนบที่ 6	เอกสารกรรมธรรม์ประกันภัย
เอกสารแนบที่ 7	การอบรมอาชีวอนามัยและความปลอดภัย
เอกสารแนบที่ 8	รายงานการติดตามตรวจสอบแนวท่อ
เอกสารแนบที่ 9	คู่มือความปลอดภัยในการทำงานสำหรับพนักงานและผู้รับเหมา
เอกสารแนบที่ 10	คำสั่งแต่งตั้งเจ้าหน้าที่ความปลอดภัยของโครงการ
เอกสารแนบที่ 11	ขั้นตอนการดำเนินงานรับน้ำมัน HSD
เอกสารแนบที่ 12	แผนการตรวจสอบสุขภาพพนักงาน

เอกสารแนบที่ 1

หนังสือขออนุญาตประกอบกิจการ



กรมธุรกิจพลังงาน

ใบอนุญาตประกอบกิจการ คลังน้ำมัน

ใบอนุญาตนี้ออกให้เพื่อแสดงว่า

บริษัท ปตท. น้ำมันและการค้าปลีก จำกัด (มหาชน)

ที่อยู่ เลขที่ ๕๕๕/๒ ศูนย์เอนเนอร์ยี่คอมเพล็กซ์ อาคาร B ชั้นที่ ๑๒ ถนนวิภาวดีรังสิต
แขวงจตุจักร เขตจตุจักร กรุงเทพมหานคร

เป็นผู้ได้รับใบอนุญาตให้ประกอบกิจการควบคุมประเภทที่ ๓
ตามมาตรา ๑๗ (๓) แห่งพระราชบัญญัติควบคุมน้ำมันเชื้อเพลิง พ.ศ. ๒๕๔๒

คลังน้ำมัน บริษัท ปตท. น้ำมันและการค้าปลีก จำกัด (มหาชน)

เลขที่ ๑๘๑ หมู่ที่ ๓ ถนนสุราษฎร์-ปากน้ำ
ตำบลบางกุ้ง อำเภอเมืองสุราษฎร์ธานี จังหวัดสุราษฎร์ธานี

ใบอนุญาตนี้ให้ใช้ได้จนถึงวันที่ ๓๑ เดือน ธันวาคม พ.ศ. ๒๕๖๗

ออกให้ ณ วันที่ ๘ เดือน กุมภาพันธ์ พ.ศ. ๒๕๖๗



รองอธิบดี ปฏิบัติราชการแทน
อธิบดีกรมธุรกิจพลังงาน

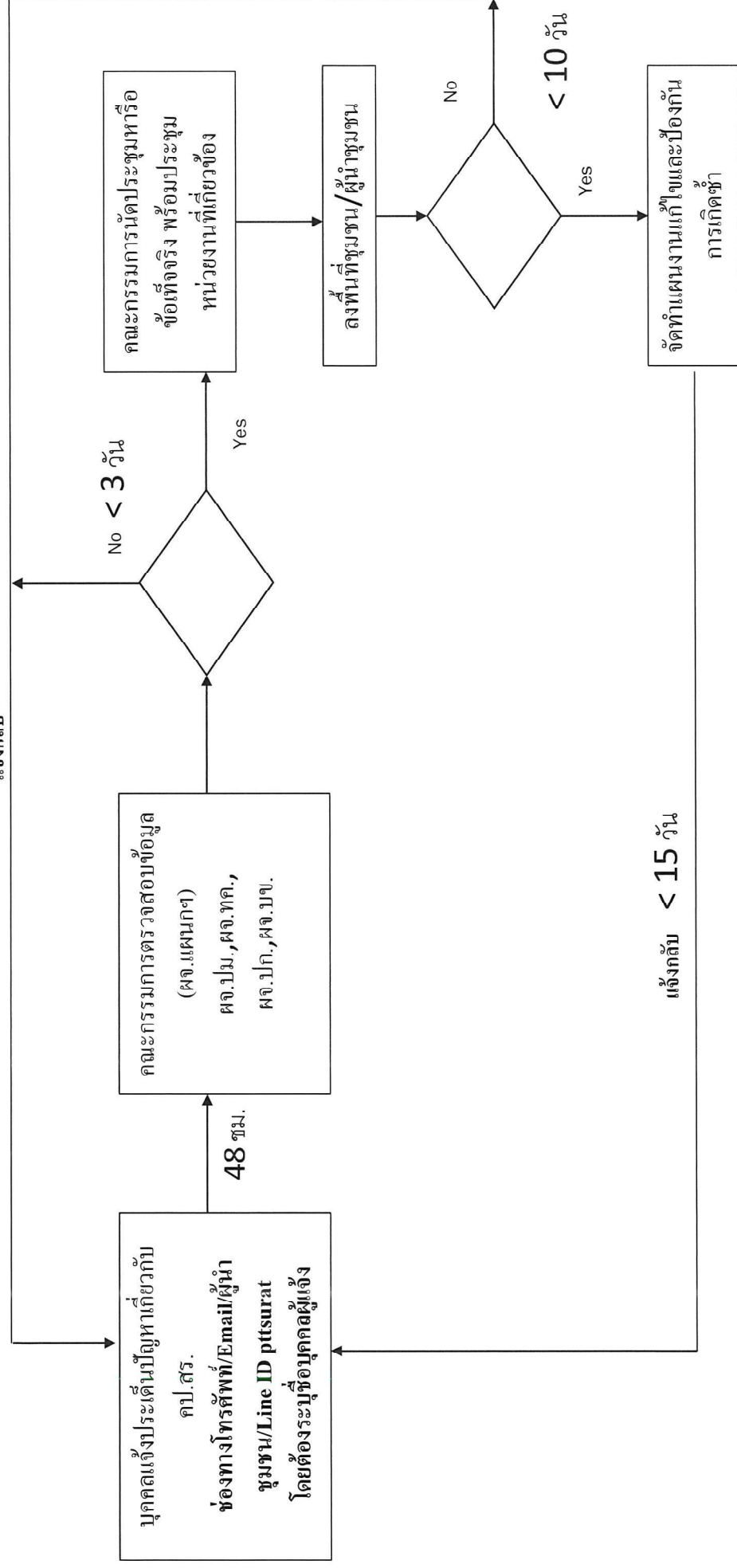
ผู้อนุญาต

รายการอนุญาต							
	หมายเลขถัง	ขนาดถัง (เมตร)	ปริมาณ(ลิตร)	ชนิดน้ำมัน	ลักษณะถัง	ครบวาระ	
1	TA02	Ø17.435xH19.78	4,626,369	ไวไฟน้อย	ตั้งต้งบนดิน	16/2/2576	
2	TA04	Ø17.435xH19.78	4,630,780	ไวไฟน้อย	ตั้งต้งบนดิน	17/12/2575	
3	TA01	Ø17.435xH19.78	4,635,079	ไวไฟปานกลาง	ตั้งต้งบนดิน	26/1/2576	
4	TA03	Ø17.435xH19.78	4,621,607	ไวไฟปานกลาง	ตั้งต้งบนดิน	6/2/2576	
5	TA05	Ø17.435xH19.78	4,626,219	ไวไฟปานกลาง	ตั้งต้งบนดิน	21/11/2575	
เงื่อนไข	ใบอนุญาตฉบับนี้ ได้รับการอนุญาตให้ประกอบกิจการควบคุมประเภทที่ ๓ ตามพระราชบัญญัติควบคุมน้ำมันเชื้อเพลิง พ.ศ. ๒๕๔๒ ดังนั้น ผู้รับใบอนุญาตจะต้องปฏิบัติและกำกับดูแลการประกอบกิจการควบคุมให้เป็นไปตามหลักเกณฑ์ที่กำหนดในกฎหมายว่าด้วยการควบคุมน้ำมันเชื้อเพลิงและกฎหมายอื่นที่เกี่ยวข้อง ตลอดระยะเวลาที่ได้รับใบอนุญาต ทั้งนี้ หากมีการตรวจสอบพบว่า การประกอบกิจการของท่านไม่เป็นไปตามกฎหมายดังกล่าว จะถือว่าท่านฝ่าฝืนหรือไม่ปฏิบัติตามพระราชบัญญัตินี้ และถือเป็นความผิดที่ต้องได้รับโทษทางอาญาหรือเป็นความผิดทางวินัย แล้วแต่กรณี						
หมายเหตุ	<p>๑. การทดสอบและตรวจสอบระบบท่อน้ำมันและอุปกรณ์ ตามวิธีการที่กำหนดในกฎกระทรวงว่าด้วยคล้าน้ำมัน ต้องดำเนินการโดยผู้ทดสอบและตรวจสอบที่ขึ้นทะเบียนกับ กรมธุรกิจพลังงาน สำหรับกรณีการทดสอบและตรวจสอบที่ไม่อาจหยุดการทำงานระบบท่อน้ำมันและอุปกรณ์ได้ ให้ใช้วิธีการทดสอบและตรวจสอบที่กำหนดในประกาศกระทรวงพลังงาน เรื่อง การซ่อมบำรุงระบบท่อน้ำมันและอุปกรณ์ โดยวิธีการทดสอบและตรวจสอบอื่น พ.ศ. ๒๕๖๕</p> <p>๒. ได้รับอนุญาตประกอบกิจการคลังน้ำมัน ตามหนังสือกรมธุรกิจพลังงาน ที่ พน ๐๔๐๘/๓๖๖ ออกให้ ณ วันที่ ๘ มกราคม ๒๕๖๒ และได้ดำเนินการทดสอบระบบไฟฟ้าและระบบป้องกันอันตรายจากฟ้าผ่าให้เป็นไปตามกฎกระทรวงระบบไฟฟ้าและระบบป้องกันอันตรายจากฟ้าผ่าของสถานที่ประกอบกิจการน้ำมัน พ.ศ.๒๕๕๖ แล้ว</p>						
							ใบอนุญาตเลขที่ สก๑๒๑๐๐๘ (หน้าที่ ๒ /๒)

เอกสารแนบที่ 2

แผนงานการรับเรื่องร้องเรียน

แจ้งกลับ



เอกสารแนบที่ 3

กิจกรรมมวลชนสัมพันธ์



ข่าวประชาสัมพันธ์

คลังปิโตรเลียมสุราษฎร์ธานี ฝ่ายคลังปิโตรเลียมส่วนภูมิภาค

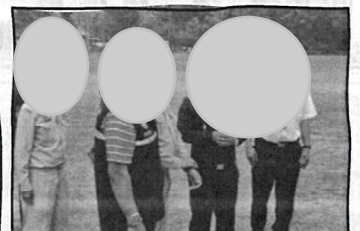
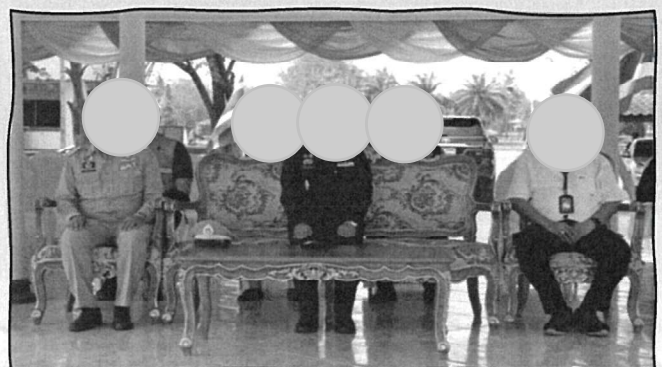
ฉบับที่ 2 ประจำปี 2567 >>> วันที่ 6 มีนาคม 2567

คป.สร. ร่วมโครงการ "ราษฎร์ รัฐ ร่วมใจช่วยภัยแล้ง" ประจำปี 2567

วันที่ 6 มีนาคม 2567 คลังปิโตรเลียมสุราษฎร์ธานี นำโดย (ผจ.คป.สร.), ร่วมเปิดโครงการ

"ราษฎร์ รัฐ ร่วมใจช่วยภัยแล้ง" ประจำปี 2567 และร่วมตรวจแถวเตรียมความพร้อมด้านกำลังพลของแต่ละหน่วยงานที่เกี่ยวข้อง ณ สนามฝึกกองพันทหารราบที่ ๓ กรมทหารราบที่ ๒๔ ค่ายวิภาวดีรังสิต มทบ.๕๔ มีวัตถุประสงค์บรรเทาความเดือดร้อนของประชาชนที่ประสบภัยแล้ง โดยเฉพาะผู้ที่อาศัยอยู่ในพื้นที่ห่างไกลและทุรกันดารของจังหวัดสุราษฎร์ธานี โดยโครงการนี้ถือเป็นการร่วมมือกันทุกภาคส่วน สอดคล้องกับ Vision >>>

Empowering All Toward Inclusive Growth : OR เติมเต็มโอกาส เพื่อทุกการเติบโต ร่วมกัน



CEO > R : Result Oriented

I : Intelligence

S : Synergy

E : Entrepreneurship



ติดตามข่าวประชาสัมพันธ์ OR Code

Vision OR

Empowering All toward Inclusive Growth

OR เติมเต็มโอกาส เพื่อทุกการเติบโต ร่วมกัน

คป.สร.

เป็นคลังที่นำเทคโนโลยี สร้างคุณภาพ

และงานบริการที่เป็นเลิศ ให้เกิดคุณค่าสู่ชุมชน

Mission

- Seamless Mobility - All Lifestyle
- Global Market - Innovation



ข่าวประชาสัมพันธ์

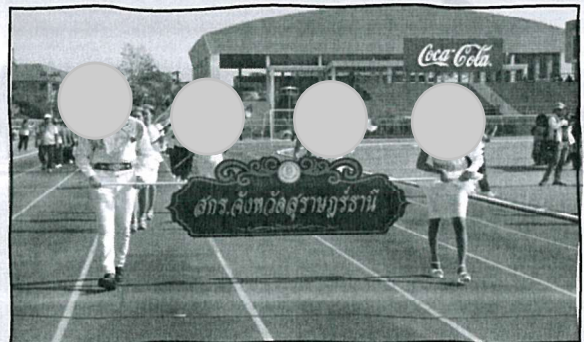
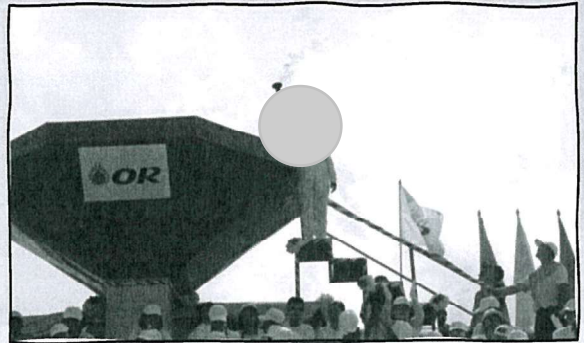
คลังปิโตรเลียมสุราษฎร์ธานี ฝ่ายคลังปิโตรเลียมส่วนภูมิภาค

ฉบับที่ 3 ประจำปี 2567 >>> วันที่ 24 มีนาคม 2567

คป.สร. สนับสนุนระบบก๊าซคบเพลิง เพื่อสาธารณประโยชน์

วันที่ 24 มีนาคม 2567 คลังปิโตรเลียมสุราษฎร์ธานี ร่วมพิธีเปิดการแข่งขันกีฬา สกร. กลุ่มอำเภอไทยเกษมส์ สาขาสัมพันธ์ ท้าทายเสพศิลป์ ประจำปีงบประมาณ พ.ศ.2567 ของกลุ่มสำนักงานส่งเสริมการศึกษานอกระบบ (กลุ่มอำเภอไทย) ประกอบด้วย จังหวัดนครศรีธรรมราช จังหวัดสุราษฎร์ธานี จังหวัดสงขลา จังหวัดพัทลุง จังหวัดชุมพร ศูนย์วิทยาศาสตร์เพื่อการศึกษานครศรีธรรมราช และศูนย์ฝึก และพัฒนาอาชีพ ราชบุรีไทยบริเวณชายแดนชุมพร โดย [redacted] ผู้อำนวยการสำนักงานส่งเสริมการศึกษานอกระบบจังหวัดสุราษฎร์ธานี กล่าวรายงาน ซึ่งมี หัวหน้าส่วนราชการ คณะผู้บริหาร สกร. จังหวัดกลุ่มอำเภอไทย คณะครู บุคลากรทางการศึกษา และ นักศึกษา เข้าร่วมการแข่งขันจำนวนกว่า 1,820 คน

โดยการจัดแข่งขันกีฬาฯ ในครั้งนี้ มีวัตถุประสงค์ เพื่อเสริมสร้างพัฒนาทักษะความสามารถพิเศษ ด้านกีฬา ให้เป็นผู้ที่มีสุขภาพแข็งแรง สร้างนิสัยความมีน้ำใจเป็นนักกีฬา และใช้เวลาว่างให้เป็นประโยชน์ สร้างความรัก ความสามัคคี ในหมู่คณะ รู้แพ้ รู้ชนะ รู้อภัย นำไปกลายเสพศิลป์ และสร้างความสัมพันธ์ภาพอันดีระหว่าง ผู้เรียน สกร. ครู และบุคลากรของ สกร. ซึ่ง คป.สร. ได้สนับสนุนระบบก๊าซคบเพลิงในการแข่งขันกีฬาในครั้งนี้



CEO > R : Result Oriented

I : Intelligence

S : Synergy

E : Entrepreneurship



ติดตามข่าวและคลังสแกน QR Code

Vision OR

Empowering All toward Inclusive Growth

OR เติมเต็มโอกาส เพื่อทุกการเติบโต ร่วมกัน

คป.สร.

เป็นคลังที่นำเทคโนโลยี สร้างคุณภาพ

และงานบริการที่เป็นเลิศ ให้เกิดคุณค่าสู่ชุมชน

Mission

- Seamless Mobility - All Lifestyle
- Global Market - Innovation

เอกสารแนบที่ 4

คู่มือระงับเหตุฉุกเฉิน



คู่มือระบบเหตุฉุกเฉิน

โครงการระบบท่อขนส่งน้ำมันเชื้อเพลิง ระหว่างคลัง
ปิโตรเลียมสุราษฎร์ธานี แห่งที่ 1 และแห่งที่ 2 ของ
บริษัท ปตท. น้ำมันและการค้าปลีก จำกัด (มหาชน)

อำเภอเมืองสุราษฎร์ธานี จังหวัดสุราษฎร์ธานี

ประจำปี 2567



คำนำ

โครงการระบบท่อขนส่งน้ำมันเชื้อเพลิงระหว่างคลังปิโตรเลียมสุราษฎร์ธานี แห่งที่ 1 และแห่งที่ 2 ของบริษัท ปตท. น้ำมันและการค้าปลีก จำกัด (มหาชน) เป็นโครงการพัฒนาระบบท่อขนส่งน้ำมัน ด้วยวัตถุประสงค์เพื่อสร้างเสถียรภาพในการดำเนินงานระหว่างคลังปิโตรเลียมสุราษฎร์ธานี แห่งที่ 1 และคลังปิโตรเลียมสุราษฎร์ธานีแห่งที่ 2 ให้สามารถจัดส่ง น้ำมันเชื้อเพลิงได้อย่างต่อเนื่อง กรณีเกิดสถานการณ์ที่ท่าเทียบเรือและคลังปิโตรเลียมฯ แห่งใดแห่งหนึ่งเกิดความขัดข้องหรือประสิทธิภาพฉุกเฉิน ซึ่งการขนส่งน้ำมันผ่านทางท่อเป็น ระบบที่มีมาตรฐานความปลอดภัยสูงสุดระดับสากลและเป็นมิตรต่อสิ่งแวดล้อม

บริษัท ปตท. น้ำมันและการค้าปลีก จำกัด (มหาชน) ได้ตระหนักถึงการเผยแพร่ความรู้ ความเข้าใจแก่หน่วยงาน สถานประกอบการ และชุมชนใกล้เคียงแนวท่อขนส่งน้ำมันของโครงการ จึงจัดทำคู่มือระบบเหตุฉุกเฉิน โดยรวบรวมข้อมูลเบื้องต้นเกี่ยวกับน้ำมันเชื้อเพลิง การดำเนินงานด้านความปลอดภัย แผนการจัดการเหตุฉุกเฉิน และข้อปฏิบัติเมื่อเกิดเหตุฉุกเฉิน ทั้งนี้ บริษัทฯ หวังเป็นอย่างยิ่งว่าคู่มือฉบับนี้ จะเป็นประโยชน์ อย่างยิ่งแก่ประชาชนที่อยู่ใกล้เคียงแนวท่อขนส่งน้ำมันของโครงการ ตลอดจนผู้ที่เกี่ยวข้องไป





การปฏิบัติกรณีเกิดเหตุฉุกเฉินหากพบท่อรั่วรัวขนส่งน้ำมันรั่ว

- ออกจากบริเวณน้ำมันรั่ว ไปอยู่ทางเหนือลมโดยทันที
- ห้ามทำให้เกิดประกายไฟหรือความร้อน ซึ่งเป็นสาเหตุให้น้ำมันลุกติดไฟ รวมทั้งการติดเครื่องยนต์
- โทรศัพท์แจ้ง OR โดยเร็วที่สุด พร้อมทั้งบอกชื่อ สถานที่เกิดเหตุ และลักษณะการรั่วของน้ำมันที่พบเห็น อย่างละเอียด

กรณีเกิดเหตุฉุกเฉินติดต่อ

โทร. 0 7728 3980

หรือ

มือถือ 081-174-2972 ผจ.คป.สร.

มือถือ 093-578-7751 จป.คป.สร.



ประเภทของน้ำมันเชื้อเพลิง

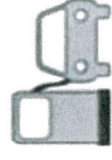
น้ำมันดีเซล (Diesel) : ได้จากการกลั่นน้ำมันดิบ มีลักษณะใส ออกเหม็นเล็กน้อย แบ่งตามคุณสมบัติที่ใช้เป็น 2 ชนิด คือ น้ำมันดีเซลหมุนเร็ว ใช้เป็นเชื้อเพลิงในเครื่องยนต์ดีเซลที่มีรอบ หมุนมากกว่า 1,000 รอบ/นาที เช่น รถกระบะ รถบรรทุก เรือประมง เป็นต้น น้ำมันดีเซลหมุนช้า ใช้เป็นเชื้อเพลิงใน เครื่องยนต์ดีเซลที่มีรอบหมุนต่ำกว่า 1,000 รอบ/นาที เช่น รถไฟ เครื่องจักรโรงงาน เครื่องกำเนิดไฟฟ้าขนาดใหญ่ เป็นต้น

น้ำมันเบนซิน (Gasoline): ได้จากการกลั่นน้ำมันดิบ นำมาผสม สารเพิ่มคุณภาพ และ สารเติมแต่ง เป็นเชื้อเพลิงที่ระเหยได้ง่าย ใช้เป็นเชื้อเพลิงของเครื่องยนต์เบนซินชนิดสันดาปภายในโดยมี หัวเทียนเป็นเครื่องจุดระเบิด เช่น รถยนต์นั่ง รถมอเตอร์ไซด์ รถตัดหญ้า เป็นต้น

น้ำมันแก๊สโซฮอล์ (Gasohol) : เป็นส่วนผสมระหว่างน้ำมัน เบนซินพื้นฐานกับ แอลกอฮอล์ โดยเรียกชื่อจากค่าผสมระหว่าง “แก๊สโซลีน” กับ “แอลกอฮอล์” โดย แอลกอฮอล์ที่ใช้ คือ เอทานอล ที่มีความบริสุทธิ์ 99.5% ซึ่งผลิตมาจากพืชผลทางการเกษตร เช่น อ้อย มันสำปะหลัง เป็นต้น

น้ำมันอากาศยาน : สามารถแบ่งได้เป็น 2 กลุ่มใหญ่ๆ ตาม ประเภทของเครื่องยนต์ ได้แก่

- น้ำมันเครื่องบินไอพ่น (Aviation Turbine Fuels) ใช้สำหรับ เครื่องบินพาณิชย์และ เครื่องบินใบพัด ชนิดของน้ำมันที่ใช้ ได้แก่ Jet A-1, Jet A และ Jet B มีลักษณะใสไม่มี สี และมี ส่วนประกอบใกล้เคียงกับน้ำมันก๊าด
- น้ำมันเบนซินเครื่องบินใบพัด (Aviation Gasoline: AVGAS) ใช้สำหรับเครื่องบินเล็ก และเครื่องยนต์ออร์เล็ก มีองค์ประกอบ คล้ายน้ำมันเบนซินในรถยนต์ แต่มีความสะอาดเป็นพิเศษ





การควบคุมระบบท่อขนส่งน้ำมัน

ประเทศไทยเริ่มการขนส่งน้ำมันทางท่อ ตั้งแต่ปี 2537 โดยบริษัท ขนส่งน้ำมันทางท่อ จำกัด และ บริษัทท่อส่งปิโตรเลียมไทย จำกัด ซึ่งเป็นผลมาจาก ประเทศไทยประสบปัญหาด้านการจราจรติดขัด และ แออัดเป็นอย่าง าก ส่งผลให้เกิดอุปสรรคในการขนส่งน้ำมันจากสถานทางบรรทุกจากคลัง น้ำมันต้นทาง ในเขตกรุงเทพมหานคร มายังคลังน้ำมันนอกเขตนครหลวง อีกทั้งเกิดเลวภาวะทางสภาพแวดล้อม และความ เสี่ยงในการเกิดอุบัติเหตุทาง รอยต่อ ส่งผลกระทบต่อประชาชน และความมั่นคงของประเทศ ดังนั้น รูปแบบ การขนส่งที่เหมาะสม สวมการทดแทนการขนส่งด้วยบรรทุก คือ การขนส่งน้ำมันผ่านระบบท่อ

การควบคุมระบบท่อขนส่งน้ำมัน

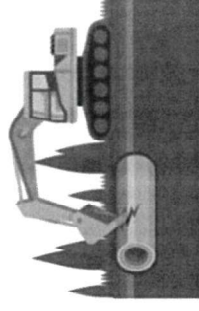
โครงการระบบท่อขนส่งน้ำมันเชื้อเพลิงระหว่างคลังปิโตรเลียมสุราษฎร์ธานีแห่งที่ 1 และแห่งที่ 2 ถูก ควบคุมโดยศูนย์ควบคุมการปฏิบัติงาน (Central Control Room: CCR) ตั้งอยู่ที่คลังปิโตรเลียมสุราษฎร์ธานี ตำบลบางกุ้ง อำเภอบึงนารางสุราษฎร์ธานี จังหวัดสุราษฎร์ธานี โดยมีภารกิจที่สำคัญ คือ

- ✓ ควบคุมและวางแผนการขนส่งน้ำมันจากเรือ ภายในคลังและระหว่างคลังทั้งสองแห่ง
- ✓ บำรุงรักษาระบบท่อขนส่งน้ำมัน
- ✓ ดูแลความปลอดภัยและสิ่งแวดล้อมของระบบท่อขนส่งน้ำมัน
- ✓ ป้องกันและรับเหตุฉุกเฉิน โดยใช้ระบบปิดวาล์วอัตโนมัติเมื่อมีการรั่วไหลของผลิตภัณฑ์

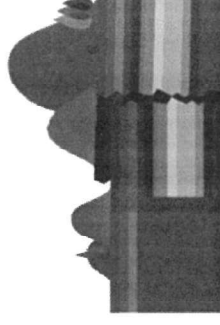


สาเหตุของการเกิดอุบัติเหตุต่อระบบท่อขนส่งน้ำมัน

จากระบบท่อขนส่งน้ำมัน อาจมาจากปฏิกิริยาทางเคมี ของสารที่มีฤทธิ์กัดกร่อนที่ปนมากับน้ำมันทำให้เกิดการผุ กร่อนภายในและ/หรือภายนอก ที่อาจมาจากวัสดุหุ้มท่อ ขรุขระ และระบบป้องกันการผุกร่อน ของท่อด้วย กระแสไฟฟ้าบกพร่อง



จากการกระทำของบุคคลที่สาม เช่น จากการตอกเสาเข็ม หรือการใช้เครื่องจักรกลหนักเข้าไปขุด ดิน เจาะหรือดัก ดินในบริเวณที่มีท่อ ขนส่งน้ำมันฝังอยู่และไปกระทบต่อท่อ ขนส่งน้ำมัน เป็นต้น



จากปรากฏการณ์ธรรมชาติ เช่น แผ่นดินไหว อย่างรุนแรง การทรุดตัวของแผ่นดินอย่างรุนแรงจนทำให้ท่อขนส่ง น้ำมันได้รับความเสียหาย เป็นต้น แต่ที่ผ่านมาระบบท่อ ขนส่งน้ำมันในประเทศไทยยังไม่เคยเกิดอุบัติเหตุจาก สาเหตุนี้





เหตุฉุกเฉิน

เหตุฉุกเฉิน (Emergency case) หมายถึง สถานการณ์ที่เกิดขึ้นอย่าง ับพันล้าน ที่เสี่ยงต่อสุขภาพ ชีวิต ทรัพย์สิน หรือสิ่งแวดล้อม ซึ่งต้องมีการดำเนินการโดยเร่งด่วน เพื่อลดความเสียหายของสถานการณ์ลงให้ยุติและกลับคืนสู่สภาพเดิมได้เร็ว โดยในคู่มือแผนฉุกเฉิน (Emergency Preparedness) ของคลังปิโตรเลียมสุราษฎร์ธานี ฝ่ายคลังปิโตรเลียมส่วนภูมิภาค กลุ่มธุรกิจน้ำมัน บริษัท ปตท. จำกัด (มหาชน) ได้แบ่งเหตุฉุกเฉินออกเป็น 4 ประเภท ได้แก่

เกิดอัคคีภัย (ไฟไหม้)

- การเกิดไฟไหม้เนื่องจากการรั่วไหลของน้ำมัน/ก๊าซ/สารเคมี
- การเกิดไฟไหม้จากสาเหตุอื่นๆ เช่น ไฟฟ้าลัดวงจร เป็นต้น

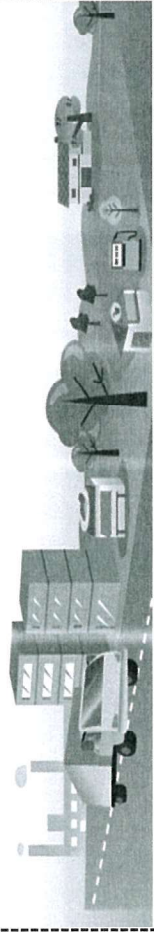
เกิดน้ำมัน/ก๊าซ/สารเคมีหกรั่วไหล

- การรั่วไหลภายในพื้นที่คลังฯ และพื้นที่บนกบบริเวณใกล้เคียง

การรั่วไหลลงสู่ทะเล แหล่งน้ำผิวดิน หรือธารระบายน้ำสาธารณะ เกิดภัยธรรมชาติ เช่น แผ่นดินไหว น้ำท่วม พายุฝน พัดผ่า

เกิดอุบัติเหตุชนิดต่าง ๆ เช่น

- อุบัติเหตุจากการปฏิบัติงาน
- อุบัติเหตุจากการใช้เครื่องจักร
- อุบัติเหตุจากยานพาหนะ
- อุบัติเหตุจากกระแสไฟฟ้า



การป้องกันเหตุฉุกเฉิน

แนวทางการป้องกันเหตุฉุกเฉิน มีรายละเอียดดังนี้

1. การตรวจติดตาม

- ✓ ตรวจพื้นที่ความปลอดภัยตามแผนที่กำหนด
- ✓ ตรวจสอบสภาพการทำงานและการปฏิบัติงานของพนักงาน
- ✓ ตรวจสอบและบำรุงรักษาอุปกรณ์ป้องกันและระงับอัคคีภัย

2. การบำรุงรักษาระบบท่อขนส่งน้ำมัน

- ✓ มีการบำรุงรักษาระบบท่อขนส่งน้ำมัน เพื่อให้มั่นใจว่าระบบท่อขนส่งน้ำมันมีสภาพพร้อมใช้งาน

- ✓ มีการเฝ้าระวังเพื่อให้เกิดความปลอดภัยอยู่เสมอ

3. การรณรงค์และการประชาสัมพันธ์

จัดบอร์ดนิทรรศการความปลอดภัยอาหารยาและสิ่งแวดล้อมในวันความปลอดภัยประจำปี สนับสนุนกิจกรรมด้านความปลอดภัย อาทิ คอนเสิร์ต และสิ่งแวดล้อม เกษตรกรราชการและเอกชนที่เกี่ยวข้อง เช่น การบรรยาย/สนับสนุนวิทยากร/เข้าร่วมจัดนิทรรศการ เป็นต้น

การเผยแพร่ความรู้เรื่องความปลอดภัยสุขภาพอนามัยและโรคต่างๆ รวมถึงสิ่งแวดลอม ผ่านช่องทางต่างๆ เช่น สื่อตามสาย ลงข่าวประชาสัมพันธ์ จัดหมายข่าว จัดบอร์ดนิทรรศการ เป็นต้น

4. การฝึกอบรม

กำหนดให้มีการอบรมพนักงานและลูกจ้าง เพื่อให้เกิดความชำนาญ และมีการทำงานเป็นระบบที่ดี ได้แก่ การป้องกันอัคคีภัย การตรวจ ความปลอดภัย และการรายงานความเสี่ยง กฎหมาย ความปลอดภัยและสิ่งแวดล้อม การประเมินความเสี่ยง และการซ้อมแผนระงับเหตุฉุกเฉิน





แผนรับเหตุฉุกเฉิน

แผนรับเหตุฉุกเฉินของโครงการสงฆ์นั้นขึ้นชื่อเพลิง ระหว่างคลังปิโตรเลียมสุราษฎร์ธานี แห่งที่ 1 และแห่งที่ 2 อยู่ในความรับผิดชอบของคลังปิโตรเลียมสุราษฎร์ธานี ฝ่ายคลังปิโตรเลียมสุราษฎร์ธานี กลุ่มธุรกิจน้ำมัน ซึ่งครอบคลุมการมีอุปกรณ์หลายกรณี ได้แก่ การเกิดเพลิงไหม้จากน้ำมัน และวัสดุติดไฟอื่น ๆ การหกหล่นรั่วไหลของน้ำมัน หรือสารเคมี เมื่อเกิดเหตุการณ์ฉุกเฉินคลังปิโตรเลียมสุราษฎร์ธานีจะประกาศภาวะฉุกเฉิน โดยแบ่งความรุนแรงของเหตุฉุกเฉินออกเป็น 4 ระดับ ได้แก่

เหตุฉุกเฉินระดับ 1 หมายถึง เหตุฉุกเฉินที่เกิดขึ้นกับสินทรัพย์ของ บริษัท (โครงการ) เมื่อเกิดเหตุขึ้น บริษัทสามารถระงับเหตุด้วยตนเองได้โดยไม่ต้องขอความช่วยเหลือจากภายนอก หรืออำนาจการตัดสินใจภายนอก

เหตุฉุกเฉินระดับ 2 หมายถึง เหตุฉุกเฉินระดับ 1 ที่ขยายตัวหรือเหตุฉุกเฉินที่เกิดขึ้นในระดับรุนแรง บริษัทไม่สามารถดำเนินการควบคุมเหตุการณ์ให้อยู่ในบริเวณได้เหตุการณ์มีการลุกลามจนต้องการกำลังสนับสนุน หรืออำนาจการตัดสินใจภายนอกในระดับท้องถิ่น

เหตุฉุกเฉินระดับ 3 หรือภาวะวิกฤต หมายถึง เหตุฉุกเฉิน ระดับ 1 หรือ 2 ที่ขยายตัว หรือเหตุฉุกเฉินที่เกิดขึ้นในระดับรุนแรงมาก บริษัทไม่สามารถดำเนินการควบคุมเหตุการณ์ให้อยู่ในบริเวณได้เหตุการณ์มีการลุกลามจนต้องการกำลังสนับสนุนหรืออำนาจการตัดสินใจภายนอกในระดับจังหวัด

เหตุฉุกเฉินระดับ 4 หรือภาวะวิกฤต หมายถึง เหตุฉุกเฉินระดับ 1 หรือ 2 หรือ 3 ที่ขยายตัว หรือเหตุฉุกเฉินที่เกิดขึ้นในระดับรุนแรงมากที่สุด บริษัทไม่สามารถลดความรุนแรงเหตุการณ์ให้อยู่ในบริเวณได้ เหตุการณ์มีการลุกลามจนต้องการกำลังสนับสนุนจากต่างประเทศ หรือ อำนาจการตัดสินใจจากภายนอกในระดับประเทศ



การแจ้งเหตุ : เมื่อพบเห็นเพลิงไหม้หรือน้ำมันรั่วไหล ให้ผู้พบเห็นเหตุการณ์ปฏิบัติงานนี้



หมายเหตุ : * กรณีผู้พบเห็นเหตุการณ์ไม่ประชาชนทั่วไป ต้องปฏิบัติงานนี้

- ออกจากบริเวณนั้นเร็วไปอุทยานเทือกเขาหลวง
- ห้ามทำให้อาคารประภาคารหรือความถี่อื่นเป็นสาเหตุไฟไหม้ตามจุดติดเครื่องยนต์
- โทรสัพท์แจ้ง ปตท. โดยเร็วที่สุด (โทร. 0 7728 3980) พร้อมทั้งบอกชื่อสถานที่เกิดเหตุ และลักษณะการรั่วของน้ำมันที่พบเห็นอย่างละเอียด



การติดต่อสื่อสาร

ในการเกิดเหตุฉุกเฉินระดับ 2, 3 และ 4 ศูนย์บัญชาการเหตุฉุกเฉิน คลังปิโตรเลียม สุราษฎร์ธานี ของ OR จะเป็นศูนย์กลางในการแจ้งเหตุและประสานงานกับชุมชน หน่วยงาน บรรเทาสาธารณภัยของจังหวัดที่เกิดเหตุฉุกเฉิน หน่วยงานภายนอก และหน่วยงานราชการต่างๆ ในพื้นที่ที่เกี่ยวข้อง เพื่อขอคำสั่งสนับสนุนในการระงับเหตุให้เร็วที่สุด และควบคุมสถานการณ์ ไม่ให้เกิดการลุกลาม

การประสานงาน

การประสานงานกับชุมชน

ศูนย์บัญชาการเหตุฉุกเฉินจะเป็นศูนย์กลางในการแจ้งเหตุและประสานงาน กับหัวหน้าชุมชนในพื้นที่ที่เกิดเหตุและในพื้นที่ใกล้เคียง หลังจากที่ได้รับแจ้งเหตุแล้ว สิ่งที่ต้องปฏิบัติ คือ

- แจ้งให้ลูกบ้านทราบเหตุเพื่อเตรียมการอพยพ และระงับการก่อประกายไฟในพื้นที่
- กำหนดจุดรับข่าวสารและข้อมูลจากศูนย์บัญชาการเหตุฉุกเฉิน
- เมื่อได้รับแจ้งให้อพยพ ให้หัวหน้าชุมชนเป็นผู้พิจารณาอพยพลูกบ้าน ไปยังพื้นที่ที่ปลอดภัย

การประสานงานกับหน่วยงานราชการ

ศูนย์บัญชาการเหตุฉุกเฉิน เป็นผู้ประสานงานแจ้งหน่วยงานอื่นๆ ที่เกี่ยวข้อง ดังนี้

- หน่วยงานบรรเทาสาธารณภัยของจังหวัดที่เกิดเหตุฉุกเฉิน
- ที่ว่าการอำเภอหรือเทศบาลในพื้นที่
- สถานีตำรวจในพื้นที่
- โรงพยาบาลที่อยู่ใกล้จุดที่เกิดเหตุ เป็นต้น



แผนฟื้นฟูหลังเกิดเหตุ

เป็นแผนที่จัดเตรียมไว้เพื่อปฏิบัติภายหลังเหตุการณ์อุบัติเหตุ โดยมวัตถุประสงค์ เพื่อให้สามารถรองรับน้ำมันเชื้อเพลิงสำหรับภาคใต้ตอนบนได้ดั้งเดิม ลดการเกิดความเสียหายต่อลูกค้าให้น้อยที่สุด รวมถึงการฟื้นฟู สิ่งแวดล้อมที่ได้รับผลกระทบ ซึ่งจะประกอบด้วยแผนต่างๆ ดังนี้

(1) แผนฟื้นฟูโรงงาน

- ประสานงานให้ลูกค้าไปรับน้ำมันเชื้อเพลิงจากคลังปิโตรเลียม สงขลาเป็นการชั่วคราว
- ซ่อมแซมเครื่องจักร/อุปกรณ์ต่างๆ
- ฟื้นฟูสภาพจิตใจของพนักงาน

(2) แผนฟื้นฟูสิ่งแวดล้อม

- ประสานงานเจ้าพนักงานท้องถิ่น เพื่อตรวจสอบ/วางแผน/ขั้นตอนการทำความสะอาด เพื่อให้แน่ใจว่าไม่ก่อให้เกิดปัญหาเลพิษต่อสิ่งแวดล้อมหรืออันตรายต่อสุขภาพประชาชนเพิ่มเติม
- ทำความสะอาดพื้นที่ที่เกิดเหตุและบริเวณโดยรอบ
- แยกของเสียต่างๆและนำไปกำจัดตามหลักวิชาการ
- ตรวจวิเคราะห์น้ำทิ้งที่ผ่านการบำบัดเพลิงแล้วให้มีคุณภาพตาม มาตรฐาน ก่อนปล่อยทิ้งสู่แหล่งน้ำสาธารณะ





หมายเลขโทรศัพท์ฉุกเฉินที่สำคัญ

บริษัท OR น้ำมันและการค้าปลีก จำกัด (มหาชน)

คลังปิโตรเลียมสุราษฎร์ธานี 0 7728 3980

หน่วยงานป้องกันและบรรเทาสาธารณภัย / สถานีดับเพลิง

สำนักงานป้องกันและบรรเทาสาธารณภัยจังหวัดสุราษฎร์ธานี 0 7727 5550-51

งานป้องกันและบรรเทาสาธารณภัยเทศบาลนครสุราษฎร์ธานี 0 7727 2400

อำเภอ/ตำบล

ที่ว่าการอำเภอเมืองสุราษฎร์ธานี 0 7728 8760

เทศบาลนครสุราษฎร์ธานี 0 7727 2513

องค์การบริหารส่วนตำบลคลองนก 0 7727 0050

หน่วยงานการไฟฟ้าและประปา

การไฟฟ้าส่วนภูมิภาคจังหวัดสุราษฎร์ธานี 0 7727 2132

การประปาส่วนภูมิภาคสาขาสุราษฎร์ธานี (จังหวัด) 0 7727 2683, 0 7727 3482-3

สถานีตำรวจ

สถานีตำรวจภูธรเมืองสุราษฎร์ธานี 0 7727 2760

โรงพยาบาล

โรงพยาบาลสุราษฎร์ธานี 0 7791 5600

ศูนย์สั่งการบริการแพทย์ฉุกเฉิน 1669

โรงพยาบาลทักษิณ (เอกชน) 0 7727 8777 ต่อ 4210, 4215



หมายเหตุ : * กรณีผู้พบเห็นเหตุการณ์เป็นประชาชนทั่วไป ต้องปฏิบัติตามนี้

- ออกจากบริเวณนั้นแล้วรีบไปอยู่ทางเหนือลมโดยทันที
- ห้ามทำให้อิทธิพลประกายไฟหรือความร้อน ซึ่งเป็นสาเหตุให้น้ำมันลุกติดไฟ รวมทั้งการติดเครื่องยนต์
- โทรศัพท์แจ้ง ปตท. โดยเร็วที่สุด (โทร. 0 7728 3980) พร้อมทั้งบอกชื่อสถานที่เกิดเหตุ และลักษณะการรั่วไหลน้ำมันที่พบเห็นอย่างละเอียด